

PROJEKT „BYLO TU, NENÍ TU...“

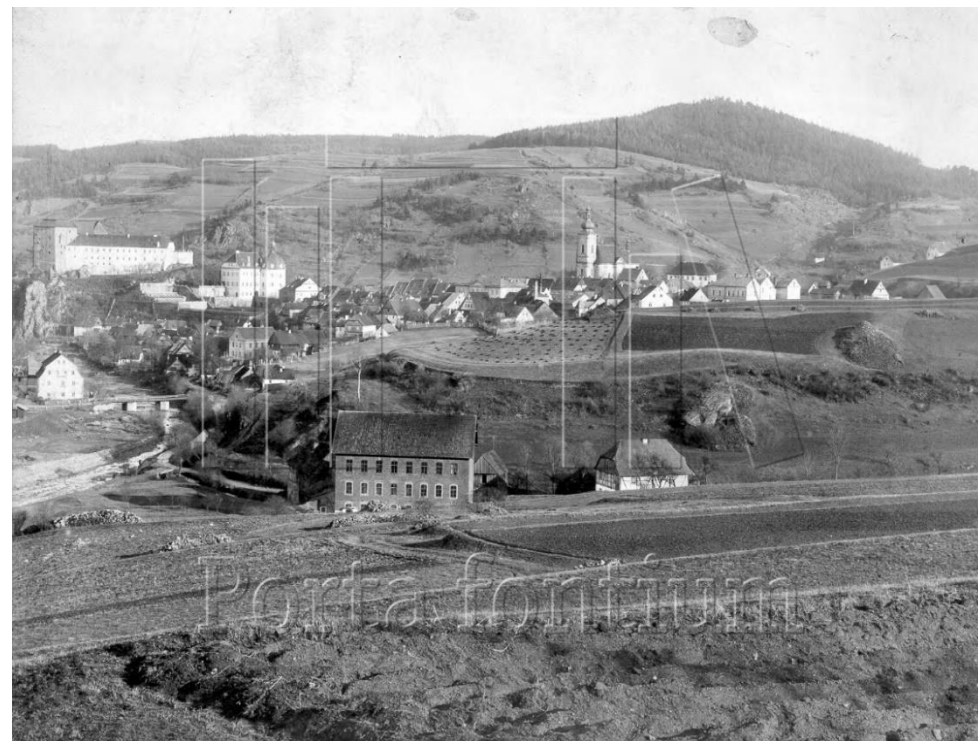
Anotace: Žáci vyhledávají digitalizované historické fotografie z místa bydliště/školy nebo blízkého okolí a pokoušejí se je lokalizovat a vytvářet k nim současně protějšky, tj. fotografovat stejná místa ze stejného pohledu. Na základě komparace stejných záběrů z různých období historického vývoje rozpoznávají konkrétní změny (proměna krajinného rázu, úbytek/nárůst zástavby, chátrání/obnova stavebních památek, zanedbaná/udržovaná prostranství apod.) a pokoušejí se formulovat obecnější tendence ve vývoji veřejného prostoru v dané lokalitě. K průběhu určitých konkrétních změn lze dohledávat informace v digitalizovaných písemných pramenech (kronikách).



Stříbro, východní strana náměstí s novostavbou měšťanské školy vlevo, torzem průčelí zbořeného kostela sv. Máří Magdaleny vpravo, mariánským sloupem v popředí uprostřed a kapličkami křížové cesty na vrch Ronšperk v průhledu, mezi lety 1863 a 1871.

[SOKA Tachov, fond Sbirka soudobé dokumentace, sign. F 227; online:

<https://www.portafontium.eu/iipimage/30940505>]



Bečov nad Teplou, pohled na město z místa poblíž pozdějšího vlakového nádraží, před rokem 1900. [SOKA Cheb, fond Sbirka historických fotografií, sign. 042.03; online:

<https://www.portafontium.eu/iipimage/30240648>]

Cíle a očekávané výstupy projektu: Žáci samostatně či ve skupinkách s pomocí učitele vyhledávají digitalizované historické fotografie z místa bydliště/školy nebo blízkého okolí a identifikují na nich zachycená místa, objekty či prostranství. Následně se pokoušejí o lokalizaci záběrů přímo v terénu a ze stejného stanoviska, z něhož byl pořízen historický snímek, fotografují současný stav daného místa. Další postup je založen na komparaci obou snímků. Kromě toho, že se touto cestou žáci seznamují s historií své obce a vývoje jejích staveb, veřejných prostranství či okolní krajiny, poznávají fotografii jako svébytný historický pramen a učí se vnímat a ocenit její jedinečnou výpovědní hodnotu. Vztah k vizuálním artefaktům minulosti se pak může stát základem pro budování a posilování vztahu k historickému dědictví obecně.

Produkt projektu: Prezentace výsledků projektu spolužákům nebo širšímu spektru zájemců z řad ostatních žáků školy, vyučujících, rodičů a obecně zainteresované veřejnosti může nabývat různých forem. Jako ideální se jeví formát výstavy dvojic snímků s lokalizačními popisky a stručnou charakteristikou nejvýraznějších proměn zachycených míst. Výstavu lze instalovat ve společných prostorech školy nebo na vhodném veřejném místě v obci. Akci by mělo otevřít slavnostní zahájení s úvodní řečí o projektu a distribucí doprovodných tištěných materiálů (letáků, brožur apod.). Jelikož výroba výstavních panelů stejně jako ostatních tiskovin jsou náročné na finance, lze pro prezentaci výstupů projektu zvolit také formát konference nebo série přednášek/referátů s následnou besedou. Další možnosti jsou tematické exkurze či vycházky po místech zachycených na fotografiích s výkladem o jejich historických proměnách.



Cheb, pohled přes Ohři na severní část města se zachovalou, později zbořenou věží bývalého městského opevnění, 1898. [SOKA Cheb, fond Haberzettlova sbírka fotografií, sign. 1.11; online: <https://www.portafontium.eu/iipimage/30240911>]

Integrace předmětů: Český jazyk a literatura (formulace vlastních textů, případně jejich převedení do formy mluveného projevu), Informační a komunikační technologie (práce s internetem, obrázkovými a textovými editory), Dějepis (přehled o historickém vývoji obce, budování vztahu k místnímu prostředí a vnímání jeho proměn, práce s historickými prameny), Zeměpis (orientace v mapách a plánech, orientace v prostoru), Člověk a svět práce – využití digitálních technologií (práce s fotoaparátem), Výtvarná výchova (grafické zpracování tištěných nebo digitálních materiálů).

Realizace projektu:

1. fáze – motivace: Učitel vede s žáky dialog obecně o povaze historických pramenů a jejich srozumitelnosti současným generacím. Společně se dopracovávají k závěru, že nejsnáze přístupnými („čitelnými“) jsou prameny vizuální, především fotografie, věrně zachycující výseky historické, často již neexistující reality. Dále hovoří o vývoji své obce a snaží se vybavit si změny, které se zde odehrály v dobách, kam sahá jejich paměť. Výsledkem motivačního rozhovoru je poznání, že zprostředkovaně lze nahlédnout i na časově vzdálenější dění, a to právě díky historickým fotografiím.

Žirovice u Františkových Lázní, objekt později zaniklého Winklerova mlýna, 1902. [SOKA Cheb, fond Haberzettlova sbírka fotografií, sign. 40.31; online: <https://www.portafontium.eu/iipimage/30241713>]



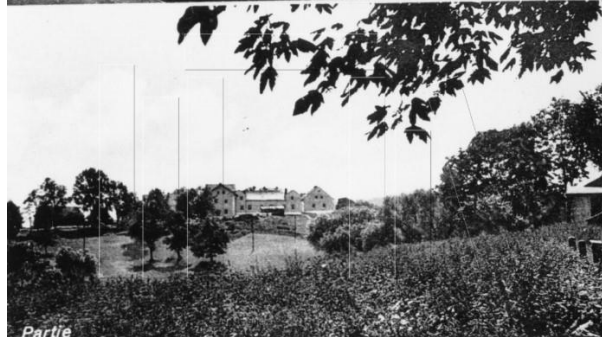
2. fáze – mapování a třídění: Učitel nastíní metodický postup pro získání, vyhodnocení a zpracování relevantní historické fotodokumentace obce, jejích staveb, veřejných prostranství a okolní krajiny. Základním požadavkem je, aby vybraný snímek byl spolehlivě lokalizovatelný v dnešní situaci a aby jeho srovnání se současností umožňovalo rozpoznat větší či menší rozdíly mezi oběma stavy. Žáci si následně po dvojicích nebo menších skupinkách vyberou po jedné historické fotografii, se kterou dále pracují. K lokalizaci záběru je možné zpočátku využít mapy a plány obce a teprve s oporou v důkladném prozkoumání situace a jejím porovnání s historickým stavem je lokalizovat přímo v terénu. Zde je třeba vyhledat pokud možno identické stanoviště, z něhož byl pořízen originální snímek, a vyfotografovat odtud současný pohled na stejné místo. Takto získaný materiál

se stává základem pro další zpracování, spočívající v komparaci současné fotografie s jejím historickým předobrazem. Informační základna může být dále doplněna o svědectví pamětníků a nelze opomenout ani skutečnost, že některé významnější proměny mohou být zaznamenány také na stránkách obecních kronik a pochopitelně i v (regionální) literatuře.



Lísková (Haselbach) u Sokolova, tři pohledy na obec, která se nacházela v prostoru bývalého hnědouhelného lomu, dnes jezera Medard, 1930.

[SOKA Sokolov, fond Soudobá dokumentace, sign. SD145; online: <https://www.portafontium.eu/iipimage/30840193>]



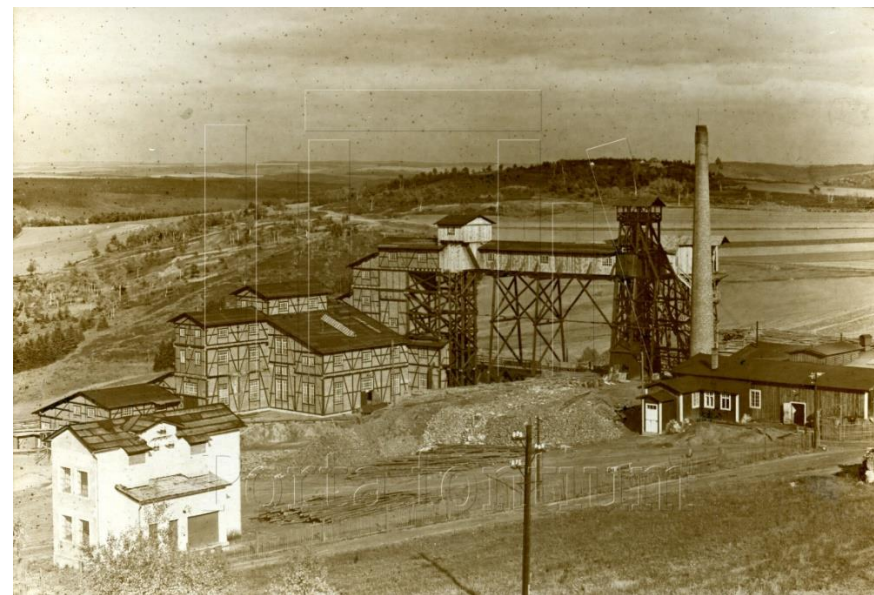
3. fáze – řešení projektového úkolu:

V nejjednodušší formě žáci pod vedením učitele přistupují ke srovnání dvou totožných záběrů z různých časových období metodou „najdi deset rozdílů“, v náročnější verzi se pak pokoušejí blíže charakterizovat konkrétní změny, případně i formulovat obecnější tendence ve vývoji veřejného prostoru ve zkoumané lokalitě. Některá místa budou jistě nabízet možnost srovnání nikoliv pouze dvou záběrů



(historický x současný), nýbrž budou disponovat více snímky z různých časových období, což umožní přesnější chronologické vymezení rozpoznávaných konkrétních změn i hlubší základ pro formulaci vývojových tendencí. Jelikož nejstarší ve větší míře dochované fotografie sahají zpravidla přibližně do doby kolem roku

1900, vyplývají z jejich srovnání se současností poznatky o proměnách sídel a krajiny, k nimž došlo v průběhu posledního století. Všítat si lze například fenoménů jako proměna krajinného rázu v zázemí sídel (stírání hranic intravilánu a extravilánu, krajina zemědělská x průmyslová), úbytek nebo naopak nárůst zástavby v centrálních a periferních částech obcí (vybydlování center a rozvoj obytné výstavby na okrajích sídel), péče o architektonické, technické aj. nemovité kulturní dědictví (proměna přístupu k různým typům stavebních památek a jejich využívání) či kvalita údržby veřejných prostranství (úprava komunikací, parky, zeleň apod.). Dále lze sledovat zánik jednotlivých objektů v důsledku ztráty jejich funkce a v extrémním případě i zánik celých sídel; na opačném konci spektra stojí výstavba nových objektů typických pro svou dobu a dodnes v původním prostředí často bezpečně identifikovatelných. Ve dvojicích či menších kolektivech žáci formulují závěry a následně vytvářejí projektové výstupy vhodné k jejich prezentaci (výstavní panel, poster, brožura, referát). Při veřejné prezentaci je třeba očekávat, že žáci budou mít možnost ověřit si relevanci svých závěrů a konfrontovat je s pohledy návštěvníků/čtenářů/posluchačů.



Stříbro, pohled na objekty dolu Leo od vrchu Ronšperk, mezi lety 1926 a 1930. [SOKA

Tachov, fond Sběrka soudobé dokumentace, sign. F 20/1; online:

<https://www.portafontium.eu/iipimage/30940016>]

4. fáze – produkt projektu: Vlastní realizace projektu probíhá v závislosti na zvolené formě prezentace výsledků, přičemž nevhodnější formát – výstava – vyžaduje kromě dobrých organizačních schopností i finanční náklady na výrobu kvalitních výstavních panelů (a doprovodných materiálů). V úvahu přichází i na organizaci rovněž náročné uspořádání konference/série přednášek či tematické exkurze.



Sokolov, dva pohledy na náměstí s kostelem sv. Jakuba – před asanací bloku historických domů vedle kostela (1964) a po výstavbě moderních bytových domů na jejich místě (po 1965). [SOkA Sokolov, fond Městský národní výbor Sokolov, kronika města 1965–1974, s. 41–42; online: <https://www.portafontium.eu/iipimage/30860261>]

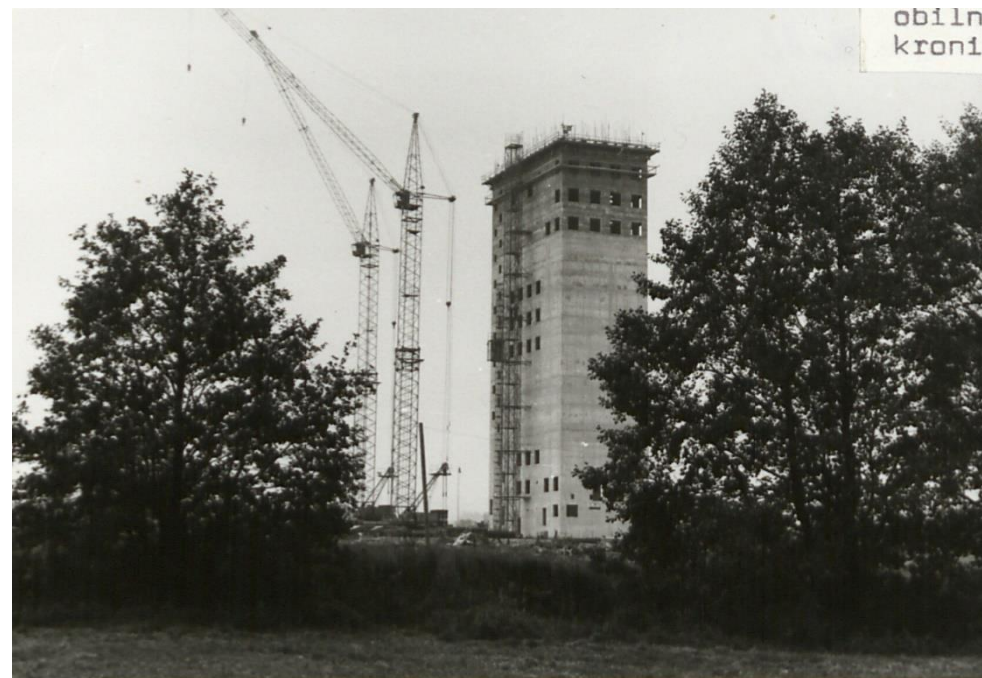


5. fáze – reflexe: V prvním kroku žáci mezi sebou nebo v pracovních skupinách, korigováni učitelem, hodnotí průběh řešení a výsledky projektového úkolu. Kromě sdělení základních dojmů a pocitů se snaží formulovat přínosy, které pro ně osobně práce na projektu měla, ať již z hlediska předmětu studia

(získání nových poznatků, nahlédnutí známých, nebo naopak opomíjených míst v obci z perspektivy jejich historického vývoje, uvědomění si proměnlivosti prostředí, v němž žijeme, zkušenost práce s autentickými historickými prameny, byť v digitální formě, ocenění výpovědní hodnoty vizuálních pramenů jako zdroje jedinečných informací), nebo z širšího pohledu osobnostního rozvoje (zkušenost s realizací a organizačním zajištěním náročného úkolu včetně přijetí zodpo-

vědnosti za jeho zdárné vyřešení). Následně je přínosné zhodnotit dopad projektu na zainteresovanou veřejnost sledováním reakcí (ideálně získáním zpětné vazby formou dotazníku, ankety apod.) návštěvníků výstavy, čtenářů publikace či účastníků konference/série přednášek.

Okruhy digitalizovaných archivních pramenů: Fotografie (fotodokumentace obce, jejích staveb, veřejných prostranství a okolní krajiny), mapy a plány (lokalizace záběrů historických snímků v jejich původním kontextu a srovnání se současným stavem), kroniky obecní, farní, spolkové, školní (slovní popis významnějších stavebních proměn obce).



Blovice, výstavba objektu obilního síla, 1988. [SOkA Plzeň-jih, fond Městský národní výbor Blovice, příloha ke kronice města 1986–1988, s. 18; online: <https://www.portafontium.eu/iipimage/30560573>]

Výběr z literatury: Andrš – Michálek – Pánek 2005¹; Antikomplex et al. 2015²; Batěk 2009³; Bělohlávek 2018⁴; Bělohlávek 2019⁵; Beran et al. 2011⁶; Beran et al. 2013⁷; Beranová Vaicová 2005⁸; Bernhardt – Domanická – Domanický 2016⁹; Boháč – Salamanczuk 2009¹⁰; Celer – Mathesová – Poslední 2015¹¹; Fák 2019¹²; Fák – Krčmář 2008¹³; Foglar 2020¹⁴; Hájek 2008¹⁵; Hrachová 2016¹⁶; Hrachová – Mařík 2013¹⁷; Janouch (ed.) 2007¹⁸; Jaša 2018¹⁹; Jiskra 2019²⁰; Kejha – Janouškovec 2010²¹; Kratochvílová – Keller (edd.) 2013–2015²²; Kříž 2003²³; Kuča 1996–2011²⁴; Leška – Růžička 2008²⁵; Mácha – Motejzík (edd.) 2013²⁶; Musil – Plaček – Úlovec

¹ Andrš, Pavel – Michálek, Milan – Pánek, Zdeněk. *Takový byl Nejdek. Pohlednice a fotografie do roku 1945*. Nejdek: Město Nejdek, 2005.

² Antikomplex et al. *Zmizelé Sudety / Das verschwundene Sudetenland*. Praha: Antikomplex, 2015⁶.

³ Batěk, František. *Rokycany na starých pohlednicích a fotografiích*. Hostivice: Baron, 2009.

⁴ Bělohlávek, Miloš. *Chodovské proměny*. Chodov: Město Chodov, 2018.

⁵ Bělohlávek, Miloš. *Zmizelý Chodov*. Chodov: Město Chodov, 2019.

⁶ Beran, Lukáš et al. *Industriální topografie. Průmyslová architektura a technické stavby. Karlovarský kraj*. Praha: ČVUT, 2011.

⁷ Beran, Lukáš et al. *Industriální topografie. Průmyslová architektura a technické stavby. Plzeňský kraj*. Praha: ČVUT, 2013.

⁸ Beranová Vaicová, Romana. *Zaniklé obce na Sokolovsku*. Sokolov: Krajské muzeum Sokolov, 2005.

⁹ Bernhardt, Tomáš – Domanická, Jana – Domanický, Petr. *Plzeň zmizelá*. Plzeň: Západočeská galerie, 2016.

¹⁰ Boháč, Jaromír – Salamanczuk, Roman. *Zmizelá Chebsko. Zničené obce a osady okresu Cheb po roce 1945*. Cheb: Krajské muzeum Karlovarského kraje, 2009³.

¹¹ Celer, Václav – Mathesová, Jaroslava – Poslední, Jiří. *Obec Chotěšov a její okolí v historických fotografiích*. Plzeň: Starý most, 2015.

¹² Fák, Jiří. *Stoleté proměny Kralovicka*. Mariánská Týnice: Muzeum a galerie severního Plzeňska, 2019.

¹³ Fák, Jiří – Krčmář, Luděk. *Severní Plzeňsko na historických kolorovaných diapozitivech*. Mariánská Týnice: Muzeum a galerie severního Plzeňska, 2008.

¹⁴ Foglar, Antonín. *Stará Role. Historické fotografie*. Karlovy Vary: v. n., 2020.

¹⁵ Hájek, Pavel. *Jde pevně kupředu naše zem. Krajina českých zemí v období socialismu 1948–1989*. Praha: Malá Skála, 2008.

¹⁶ Hrachová, Hana. *Rokycany známé i neznámé*. Hostivice: Baron, 2016.

¹⁷ Hrachová, Hana – Mařík, Karel. *Blovicko a Spálenopoříčsko na starých pohlednicích a fotografiích*. Hostivice: Baron, 2013.

¹⁸ Janouch, Jiří (ed.). *Proměny našeho města očima dětí. Dvouletý projekt žáků ZŠ v Chlumci nad Cidlinou 2006–2007*. Chlumec nad Cidlinou: Základní škola, 2007.

2005²⁷; Novák 2017²⁸; Pešta 2005²⁹; Popílek 2005³⁰; Popílek – Šmejkalová – Přibáň 2003³¹; Prášil 2020³²; Procházka 2006³³; Procházka 2011a³⁴; Procházka 2011b³⁵;

¹⁹ Jaša, Luděk. *Zaniklé obce Slavkovského lesa*. Sokolov: AZUS Březová, 2018².

²⁰ Jiskra, Jaroslav. *Proměny Sokolova a nejbližšího okolí v obrázcích*. Sokolov: Jaroslav Jiskra, 2019.

²¹ Kejha, Josef – Janouškovec, Jiří. *Zmizelá Plzeň*. Plzeň: Nava, 2010.

²² Kratochvílová, Alena – Keller, René (edd.). *Radnice v historické fotografii*. (3 sv.) Radnice: Město Radnice, 2013–2015.

²³ Kříž, Martin. *Klatovy – město v proměnách času*. Klatovy: Arkáda, 2003.

²⁴ Kuča, Karel. *Města a městečka v Čechách, na Moravě a ve Slezsku*. (8 sv.) Praha: Libri, 1996–2011.

²⁵ Leška, Vlastimil – Růžička, David. *Plzeň včera a dnes*. Plzeň: Nava, 2008.

²⁶ Mácha, Lukáš – Motejzík, Pavel (edd.). *Pozdravy z časů císařpána, tatíčka Masaryka a prezidenta Beneše. Nepomucko, Spálenopoříčsko a Žinkovsko*. Nepomuk: DSO Mikroregion Nepomucko, 2013.

²⁷ Musil, František – Plaček, Miroslav – Úlovec, Jiří. *Zaniklé hrady, zámky a tvrze Čech, Moravy a Slezska po roce 1945*. Praha: Libri, 2005.

²⁸ Novák, Jiří. *Nezdice na Šumavě a okolí na starých fotografiích*. Praha: Spolek Pražský Sušičan, 2017.

²⁹ Pešta, Jan. *Encyklopedie českých vesnic. Vesnické památkové rezervace, zóny a ostatní památkově hodnotná vesnická sídla v Čechách. Díl III. Západní Čechy*. Praha: Libri, 2005.

³⁰ Popílek, Zdeněk. *Karlovy Vary před sto lety a dnes. Soubor 50 párů pohledů*. Plzeň: v. n., 2005.

³¹ Popílek, Zdeněk – Šmejkalová, Hana – Přibáň, Miroslav. *Plzeň ve fotografii na začátku a na konci 20. století. Soubor pohlednic a fotografií staré a nové Plzně*. Plzeň: v. n., 2003².

³² Prášil, Petr. *Nýřany v proměnách času*. Hostivice: Baron, 2020.

³³ Procházka, Zdeněk. *Domažlice na historických vedutách, fotografiích a pohlednicích*. Domažlice: Nakladatelství Českého lesa, 2006.

³⁴ Procházka, Zdeněk. *Putování po zaniklých místech Českého lesa. II. Tachovsko. Osudy 45 zaniklých obcí, vsí a samot*. Domažlice: Nakladatelství Českého lesa, 2011.

³⁵ Procházka, Zdeněk. *Co odnesl čas 2. Horšovskotýnsko a Český les na nejstarších fotografiích*. Domažlice: Nakladatelství Českého lesa, 2011.

Procházka 2012³⁶; Procházka 2013³⁷; Procházka 2016³⁸; Procházka 2017³⁹; Rund – Rund 2019⁴⁰; Řezníčková (ed.) 2003⁴¹; Samec 2020⁴²; Scheufler 2003⁴³; Scheufler 2019⁴⁴; Scheufler – Vaca et al. 2017⁴⁵; Svobodová – Viletová 2019⁴⁶; Šotola 2020⁴⁷; Úlovec 2003–2005⁴⁸; Valeš 2015a⁴⁹; Valeš 2015b⁵⁰; Valeš 2017⁵¹; Vlčková 2014⁵²; Wittlich 2011⁵³; Zmizelé Čechy⁵⁴.

Internetové zdroje: Porta fontium – Bavorsko-česká síť digitálních historických pramenů⁵⁵; Interaktivní encyklopedie města Chebu⁵⁶; Mapy.cz⁵⁷; Města, obce, osady, samoty a objekty zaniklé nebo částečně zaniklé⁵⁸; Pavel Scheufler – historik fotografie...⁵⁹; Vodní mlýny⁶⁰.

Bělá nad Radbuzou, oprava mostu a regulace řeky, kolem roku 1900. [SOKA Domažlice, fond Sbirka fotografií, sign. 54a/1; online: <https://www.portafontium.eu/iipimage/30140385>]



³⁶ Procházka, Zdeněk. *Co odnesl čas 3. Stříbrsko a Plánsko na nejstarších fotografiích*. Domažlice: Nakladatelství Českého lesa, 2012.

³⁷ Procházka, Zdeněk. *Co odnesl čas 4. Tachovsko a Český les na nejstarších fotografiích*. Domažlice: Nakladatelství Českého lesa, 2013.

³⁸ Procházka, Zdeněk. *Co odnesl čas 1. Domažlicko, Chodsko a Kdyňsko na nejstarších fotografiích*. Domažlice: Nakladatelství Českého lesa, 2016².

³⁹ Procházka, Zdeněk. *Putování po zaniklých místech Českého lesa. I. Domažlicko. Osudy 50 zaniklých obcí, vsí a samot*. Domažlice: Nakladatelství Českého lesa, 2017².

⁴⁰ Rund, Jan – Rund, Michael. *Zmizelý Sokolov. Demolice a odstraněné části města*. Sokolov: AZUS Březová / Muzeum Sokolov, 2019.

⁴¹ Řezníčková, Zdeňka (ed.). *Sušice objektivem 20. století*. Sušice: Radovan Rebstock, 2003.

⁴² Samec, František. *Stříbrských 100 let. 1918–2018 ve fotografii*. Stříbro: Nadace Jakoubka ze Stříbra, 2020.

⁴³ Scheufler, Pavel. *Šumava na nejstarších fotografiích*. Praha: Baset, 2003.

⁴⁴ Scheufler, Pavel. *Lázně za císaře pána. Staré fotografie vyprávějí*. Praha: Slovart, 2019.

⁴⁵ Scheufler, Pavel – Vaca, Jan et al. *100 pohledů na Česko*. Brno: CPress, 2017.

⁴⁶ Svobodová, Eva – Viletová, Dagmar. *Zbiroh na fotografiích*. Hostivice: Baron, 2019.

⁴⁷ Šotola, Bohuslav. *Nepomucko na starých pohlednicích a fotografiích*. Hostivice: Baron, 2020.

⁴⁸ Úlovec, Jiří. *Ohrožené hrady, zámky a tvrze Čech*. (2 sv.) Praha: Libri, 2003–2005.

⁴⁹ Valeš, Jan. *Holíšov a okolí v nejstarší fotografii*. Praha: Jiří Nosek – Klika, 2015².

⁵⁰ Valeš, Jan. *Holíšov v dobové fotografii 1938–1945*. Praha: Jiří Nosek – Klika, 2015².

⁵¹ Valeš, Jan. *Holíšov v dobové fotografii 1946–1968*. Praha: Klika, 2017².

⁵² Vlčková, Alena. *Zmizelé Štěnovice*. Štěnovice: OÚ Štěnovice, 2014.

⁵³ Wittlich, Filip. *Fotografie – přímý svědek?! Fotografický obraz a jeho význam pro historické poznání*. Praha: NLN / FF UK, 2011.

⁵⁴ *Zmizelé Čechy* (edice). Praha – Litomyšl: Paseka (např. Karlovy Vary, 2007; Střední Šumava, 2007; Sušice, 2007; Cheb, 2008; Klatovsko, 2009; Západní Krušnohoří, 2009; Pošumaví, 2013; Plzeň. I. díl. Historické jádro, 2014).

⁵⁵ Online: <https://www.portafontium.eu/> [cit. 30-03-21].

⁵⁶ Online: <http://encyklopedie.cheb.cz/cz/> [cit. 27-07-21].

⁵⁷ Online: <https://mapy.cz/> [cit. 30-03-21].

⁵⁸ Online: <http://zanikleobce.cz/> [cit. 04-08-21].

⁵⁹ Online: <http://www.scheufler.cz/cs-CZ/uvod.html> [cit. 05-08-21].

⁶⁰ Online: <https://www.vodnimlyny.cz/> [cit. 04-08-21].